

Prinz, Meisterin und Präsident

05.03.2021

Die erste Mannschaft tritt auswärts an, virtuell unter dem Holstentor gegen die Marzipanstadt und Königin der Hanse, Lübeck.

Und am **Spitzenbrett trifft Heiko mit Weiß** auf den Präsidenten des Deutschen Schachbundes, Ullrich Krause. Es kommt ein abgelehntes Damengambit aufs Brett. In einem offenen Figurenspiel erarbeitet sich Heiko ab dem 15. Zug langsam einen kleinen Vorteil, der schließlich in einem Mehrbauern resultiert.

Wie kann Weiß den Vorteil sichern?



Heiko darf nicht 33. Sxf7? spielen wegen 33. ... Sf1+ 34. Kg1 Sg3+ 35. Kh2 Sf1+ und Remis durch Dauerschach.

Stattdessen schafft er sich mit 33. f4 ein Luftloch und rückt mit seiner Bauernmehrheit bedrohlich nach vorne. In der Folge bringt Heiko den Punkt gewohnt souverän nach Hause und schafft damit seinen fünften Sieg im fünften Spiel der DSOL!

An **Brett 4 folgt Horzz mit Weiß** den Spuren Prinz Urussows, des Tolstoi-Freundes und Sewastopol-Kämpfers. Die beiden hatten sich im Krim-Krieg kennengelernt, als Urussow ausgerechnet während einer gegnerischen Artillerieoffensive eine Blindsimultanvorstellung an drei Brettern gab.

Das Urussow-Gambit kann sowohl im Läuferspiel, als auch in der Russischen Partie entstehen und führt meist zu wilden Verwicklungen. Horzz kommt zwar durch den Bauernvorstoß nach e5 in leichten Nachteil, findet aber in der Folge die besten Züge und profitiert schließlich von einem Fehler seines Gegners.

Schwarz hat gerade 11. ... Sd4? gespielt. Wie kann Weiß das ausnutzen?



Mit 12. Ld3! Sxf3 13. Lxe4 Sxe5 14. Kxf2 gewinnt Horrz eine Figur und kann bald darauf den zweiten Punkt für uns holen.

2:0, das sieht gut aus!

An **Brett 2 spielt Frank mit Schwarz** gegen Lisa Sickmann, die amtierende Deutsche Meisterin. Sie ist allerdings erst 10 Jahre alt und hat den Titel noch in der U 10 geholt. Sie spielen die Kalaschnikow-Variante im Sizilianer, benannt nach dem russischen Sturmgewehr AK 47. Bis zum 20. Zug spielt Lisa hervorragend, dann greift sie fehl mit 20. g3 und lässt den schwarzen Springer auf f2 einschlagen.

Wie kann Frank nun gewinnen?

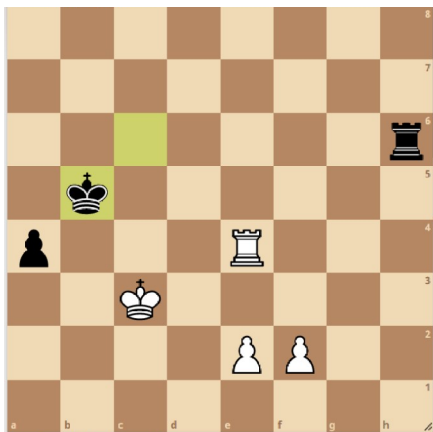


26. ... Dd5+ 27. Kg1 Dh1# und die Deutsche Meisterin ist matt.

Das heißt, es steht 3:0, damit sind wir Tabellenführer!

Jetzt noch **Brett 3. Jonas spielt mit Schwarz** einen soliden Grünfeld-Indier. Bis zum 36. Zug kann er gut mithalten. Das Turmendspiel sieht nach Remis aus, aber Jonas will mehr und greift fehl.

Wie kann Weiß schließlich gewinnen?



Mit 48. Te5+ wird der schwarze König vom Bauern abgeschnitten. Jetzt kann Weiß mit seinen Bauern vorrücken, den schwarzen Bauern erobern und Jonas muss sich geschlagen geben.

3:1, der zweite Sieg in Folge und wir stehen knapp an der Tabellenspitze.

Jetzt geht's ans Eingemachte. Gegen den Drittplatzierten Dortmund und den Tabellenzweiten Leipzig können wir zeigen, wohin die Reise noch geht.

<https://dsol.schachbund.de/tabelle.php?s=2021&l=2c>

<https://lichess.org/study/eRxj0G2G>